

# 金沟屯镇国土空间总体规划 (2021—2035年)

金沟屯镇人民政府

# 目 录

|                          |    |
|--------------------------|----|
| 前 言 .....                | 4  |
| 第一章 总则 .....             | 5  |
| 第二章 规划基础 .....           | 6  |
| 第一节 现状基础 .....           | 6  |
| 第二节 主要问题 .....           | 7  |
| 第三节 面临形势 .....           | 8  |
| 第三章 目标战略 .....           | 10 |
| 第一节 指导思想 .....           | 10 |
| 第二节 总体定位 .....           | 10 |
| 第三节 规划目标 .....           | 11 |
| 第四节 空间战略 .....           | 11 |
| 第四章 国土空间开发保护布局 .....     | 13 |
| 第一节 严格落实三条控制线 .....      | 13 |
| 第二节 落实主体功能区布局 .....      | 14 |
| 第三节 构建国土空间开发保护总体格局 ..... | 14 |
| 第四节 国土规划分区与功能结构调整 .....  | 15 |
| 第五节 优化国土空间功能结构 .....     | 17 |

|                        |    |
|------------------------|----|
| 第五章 农业空间 .....         | 18 |
| 第一节 落实耕地“三位一体”保护 ..... | 18 |
| 第二节 优化农业生产布局 .....     | 19 |
| 第三节 实施土地综合整治 .....     | 21 |
| 第六章 生态空间 .....         | 22 |
| 第一节 落实县级生态保护安全布局 ..... | 22 |
| 第二节 加强生物多样性保护 .....    | 22 |
| 第三节 水资源保护 .....        | 23 |
| 第四节 矿产资源保护 .....       | 23 |
| 第五节 山水林田湖草沙系统修复 .....  | 24 |
| 第七章 建设空间 .....         | 26 |
| 第一节 优化居民点体系 .....      | 26 |
| 第二节 明确村庄分类和编制单元 .....  | 27 |
| 第三节 统筹建设用地布局 .....     | 27 |
| 第四节 保障产业发展空间 .....     | 28 |
| 第五节 公共服务设施布局 .....     | 29 |
| 第六节 建设用地节约集约利用 .....   | 31 |
| 第八章 历史文化保护和景观风貌 .....  | 32 |
| 第一节 加强历史文化资源保护利用 ..... | 32 |
| 第二节 特色风貌引导 .....       | 33 |
| 第九章 基础设施支撑体系 .....     | 35 |
| 第一节 优化综合交通体系 .....     | 35 |

|                             |           |
|-----------------------------|-----------|
| 第二节 基础设施体系 .....            | 36        |
| 第三节 安全防灾体系 .....            | 37        |
| <b>第十章 镇区规划 .....</b>       | <b>40</b> |
| 第一节 优化功能布局与用地结构 .....       | 40        |
| 第二节 空间形态引导 .....            | 41        |
| 第三节 明确用地开发强度 .....          | 41        |
| 第四节 住房建设和人居环境 .....         | 42        |
| 第五节 构建蓝绿开敞空间 .....          | 43        |
| 第六节 合理布局公共服务设施 .....        | 43        |
| 第七节 道路交通体系 .....            | 44        |
| 第八节 公用设施建设 .....            | 45        |
| 第九节 防灾减灾体系 .....            | 46        |
| 第十节 “四线”管控 .....            | 47        |
| <b>第十一章 规划传导与实施保障 .....</b> | <b>48</b> |
| 第一节 规划实施保障 .....            | 48        |
| 第二节 规划传导和用途管制 .....         | 48        |
| 第三节 “通则式”村庄规划管理规定 .....     | 49        |
| 第四节 规划全生命周期管理和“一张图”建设 ..... | 52        |
| 第五节 近期建设计划 .....            | 53        |

# 前 言

国土空间规划是国家空间发展的指南、可持续发展的空间蓝图，是各类开发保护建设活动的基本依据。建立“多规合一”的国土空间规划体系，是党中央、国务院作出的重大战略决策。按照《中共中央 国务院关于建立国土空间规划体系并监督实施的若干意见》要求，根据省、市、县的相关部署，金沟屯镇人民政府组织编制了《金沟屯镇国土空间总体规划（2021—2035年）》（以下简称“本规划”）。

本规划是对《滦平县国土空间总体规划（2021—2035年）》的落实和深化，是金沟屯镇全域空间发展的指南与可持续发展的空间蓝图，是国土空间保护、开发、利用、修复和指导各类建设的行动纲领，为金沟屯镇落实新发展理念、实施高效能社会治理、促进高质量发展和实现高品质生活提供空间保障。

本次规划分为镇域和镇区两个层次。镇域范围为金沟屯镇行政辖区，镇区范围为城镇开发边界范围。规划期限为2021年至2035年，近期到2025年，远景展望至2050年。

# 第一章 总则

贯彻党中央、国务院关于建立国土空间规划体系并监督实施的决策部署，落实滦平县委、县政府关于国土空间规划的工作要求，深化县级国土空间总体规划相关传导，为编制下位详细规划，开展各类空间保护、开发、利用、修复和建设活动，实施国土空间用途管制提供基本依据。

## 第二章 规划基础

通过摸清现状基础与底数，提炼核心特征与问题，分析当前机遇与挑战，为准确把握自身定位、发挥独特优势、合理构建国土空间开发保护新格局奠定研究基础。

### 第一节 现状基础

**地处滦平东北部，南邻省级高新区，区位条件优越。**金沟屯镇位于滦平县东北部，北接西沟满族乡，东接红旗镇，南接张百湾镇，西邻丰宁满族自治县波罗诺镇。同时，金沟屯南部紧邻河北滦平高新技术产业开发区，西距滦平县城23.9公里，区位条件优越。

**铁路、省道过境，南临国道，交通条件便利。**京通铁路是晋冀京蒙货运大通道，自东向南穿过镇域，境内设金沟屯站、滦河沿站2个站点。镇域内有两条省道过境，分别为郭巴线（S217）和塞长线（S214），是滦平县域综合交通网络“六纵”布局中的重要两纵。同时，金沟屯南距国道G112仅4公里，交通条件便利。

**自然资源富集，生态本底优越。**金沟屯位于华北平原向内蒙古高原过渡地带，沟壑纵横，群山环抱。整体呈一川纵贯南北，多谷东西延展，群山四周拱卫的形态。镇域林草广

茂，林草资源占比83.18%。境内野生动植物丰富，生态本底优越。

**人口集聚能力显著，城镇化水平较高。**根据“七普”数据显示，镇域现状户籍人口20297人，7332户，其中常住人口为11459人，较六普常住人口10702人增加757人，乡镇人口集聚能力提升。城镇户籍人口8920人，城镇人口数量及城镇人口占比仅次于滦平县中心城区，城镇化水平在县域内处于较高水平。

**农业、工业基础雄厚，旅游业发展势头强劲。**金沟屯镇农耕历史悠久，农作物品类丰富，近年来以水稻种植、中草药、时令果蔬、小杂粮等特色种植产业发展较为迅速，2019年金沟屯南部区域被划入河北滦平国家农业科技园区，区域农业优势彰显。金沟屯镇第二产业已形成了以铁矿开采、加工、精选为主的工业体系，现有工业企业28个，其中规模以上企业3个。金沟屯镇热河中药花海小镇已形成规模和品牌，并于2023年被评为国家4A级旅游景区，所在的下营子村也入选第一批承德市乡村旅游重点村，旅游业发展势头强劲。

## 第二节 主要问题

**建设用地布局亟需优化调整。**金沟屯镇部分工矿用地、城乡建设用地存在低效利用问题，亟需从镇域层面调整建设用地布局，盘活城乡存量建设用地，推动低效建设用地再开发，促进土地资源集约高效利用。

**城乡品质有待进一步提升。**镇域社会福利、集贸市场、文体设施存在短板，金沟屯、下营子、下瓦房等村庄村委会亟需迁建扩建。镇域安全给水工程覆盖率仅10%、污水处理工程尚未投入使用、公厕建设没有全覆盖以及垃圾桶数量不足，亟需补充完善。

### 第三节 面临形势

**党的二十大指明中国式现代化发展新方向。**党的二十大报告提出以中国式现代化全面推进中华民族伟大复兴。中国式现代化是实现中华民族伟大复兴的必由之路，是中华民族的复兴路、富强路，是中国人民走向共同富裕的致富路，也是促进世界和平与发展的康庄大道。金沟屯镇应充分发挥生态、产业资源优势，统筹全域国土空间布局，支撑实现高质量发展、丰富人民精神世界、实现全体人民共同富裕，扎实推动各项事业迈上新台阶。

**省、市、县高度重视普通话产业发展。**随着互联网信息技术的延展，以普通话为沟通基础的电商语音服务产业、人工语音服务产业正在强势崛起。河北省委书记在承德市调研时强调要发挥“普通话之乡”的特色优势，推动文旅融合发展。承德市委、市政府高度重视，指出要抢抓机遇，放大优势，把普通话应用列为中国式现代化承德场景之一全力打造。滦平县也提出要全面推进普通话文化产业，建设中国普通话培训体验产业发展示范区，唱响“中国普通话之乡”品牌。金沟屯镇作为全国普通话标准语音采集地之一，应率先入局

行业，依托普通话资源优势，做足“普通话”文章，把普通话资源优势变成产业优势。

**省、市、县持续深化“四个农业”，促进农业高质量发展。**强国必先强农，农强方能国强。面对未知风险挑战，守好“三农”基本盘至关重要。2021年，河北省、承德市、滦平县人民政府相继印发了《关于持续深化“四个农业”促进农业高质量发展行动方案（2021—2025年）》，明确要着力结合环京津区位优势，打造京津冀地区特色鲜明的绿色农产品供应基地，金沟屯镇作为滦河农业生产空间带上的核心，应紧抓滦平创建国家农业高新技术产业示范区的机遇，在现有特色农业基础上，以发展“四个农业”为目标，延长产业链、提升价值链，实现农业增效、农民增收。

**滦平县积极发展绿色工矿业。**“十四五”期间，滦平县坚定走“生态优先、绿色发展”的高质量发展之路，在《滦平县国民经济和社会发展第十四个五年规划和二〇三五年远景目标纲要（2021—2035年）》提出，要以东北部矿业乡镇为核心，以打造国家绿色矿业发展示范区主阵地为目标，加快建设绿色铸造产业园和绿色建材产业园，探索绿色矿业循环发展之路。金沟屯镇作为滦平县东北部重要的工矿乡镇，应依托丰富的矿产资源优势和产业基础，大力推进工矿业重构升级，以绿色工矿业支撑高质量发展。

**生态保护任务重，需处理好高质量发展和高水平保护的关系。**矿产资源治理和绿色矿山建设对金沟屯镇工矿业提出新要求。

## 第三章 目标战略

全面贯彻党的二十大及历次全会精神，全面贯彻新发展理念，紧紧围绕美丽幸福新滦平建设，以问题为导向，结合自身实际，确定发展定位、规划目标和指标，明确国土空间开发保护策略。

### 第一节 指导思想

以习近平新时代中国特色社会主义思想为指导，全面贯彻党的二十大和党的二十届历次全会精神，落实习近平总书记关于京津冀协同发展和考察承德重要讲话指示精神，按照河北省委十届历次全会要求，紧紧把握滦平现代化建设总体部署，坚持人与自然和谐共生，统筹国土空间的保护、利用、整治、修复，全面提升国土空间治理体系和治理能力现代化水平。

### 第二节 总体定位

结合县级国土空间规划的职能传导，把握自身产业基础及文化内核，以工贸为主导、普通话应用产业为特色、现代农业为支撑，把金沟屯镇建设成为：河北滦平高新技术产业开发园区绿色铸造产业基地，滦平普通话标准语音采集地，河北滦平国家农业科技园区种植基地。

### 第三节 规划目标

到2025年，落实国土空间三条空间底线管控，优化国土空间开发保护格局。初步建立现代化空间治理体系，初步形成以“三区三线”为基础的绿色现代化的产业发展格局、国土空间开发保护格局和科学合理的乡镇发展格局。农业基础稳固，工业发展有序，文旅产业彰显，生态治理有效，城乡区域发展协调性明显增强，社会事业全面进步，综合经济实力显著提升，城乡品质跨越提升。

到2035年，科学有序的国土空间开发与保护格局基本形成，基本实现生产空间集约高效、生活空间宜居适度、生态空间山清水秀。促进产业融合发展，加快实现一二三产融合发展。围绕共同富裕、普惠共享，实现民生保障现代化。

到2050年，全镇国土空间格局全面优化，实现高质量发展和高品质生活。城乡治理现代化水平大幅提高，绿色发展体系更加健全，城乡产业发展绿色可持续。区域地位进一步凸显，全面建成高质量、现代化的生态文明乡镇。

### 第四节 空间战略

**底线优先策略。**坚持底线优先，着重保护耕地和永久基本农田，推动乡村空间集聚，守住粮食、生态、水、能源等安全底线，统筹国土空间开发与保护，以山水林田湖草沙系统化修复为抓手，实施天然林保护、流域治理、矿山修复等工程，提升生态系统质量和稳定性，保障镇域生态环境和水源涵养功能。

**区域协同策略。**统筹推进新型城镇化与乡村振兴战略，按照“做优乡镇、做美农村”的思路，构建新型镇村体系结构，推动城乡要素高效配置、公共资源均衡配置、基础设施向农村延伸，加快推进城乡产业融合，形成层级分工明显、功能有机衔接的城乡融合发展格局。

**绿色发展策略。**在耕地保护和生态服务的前提下，转变发展思路 and 模式，统筹城乡各项设施建设和经济发展，做强绿色产业，淘汰落后产业和环境破坏型产业，培育战略性新兴产业和生态友好型产业，形成生态绿色的现代农业、创新转型的现代工业和便捷高效的现代服务业共同发展的产业体系，推动绿色发展。

**品质提升策略。**坚持以人为本，优化用地布局、塑造风貌特色、提升公共服务水平，补齐设施短板，全面提升乡镇宜居品质，增强群众的获得感、幸福感和安全感。

## 第四章 国土空间开发保护布局

深入贯彻习近平生态文明思想，落实最严格的耕地保护制度，以“三区三线”为空间基础，优化国土空间规划分区与功能结构，构建高质量发展的国土空间开发保护新格局，推动全域协调可持续发展。

### 第一节 严格落实三条控制线

**严格落实上位规划确定的耕地保有量和永久基本农田保护任务。**严格实施耕地用途管制，对永久基本农田实施特殊保护。永久基本农田不得转为林地、草地、园地等其他农用地及农业设施建设用地。严禁占用永久基本农田发展林果业和挖塘养鱼；严禁占用永久基本农田种植苗木、草皮等用于绿化装饰以及其他破坏耕作层的植物；严禁占用永久基本农田挖湖造景、建设绿化带；严禁新增占用永久基本农田建设畜禽养殖设施、水产养殖设施和破坏耕作层的种植业设施。

**严格落实上位规划确定的生态保护红线。**生态保护红线内，自然保护地核心保护区原则上禁止人为活动。生态保护红线内自然保护地核心保护区外，禁止开发性、生产性建设活动，在符合法律法规的前提下，仅允许对生态功能不造成破坏的有限人为活动。生态保护红线内自然保护区、风景名胜区、饮用水水源保护区等区域，依照相应法律法规执行。

**城镇开发边界。**城镇开发边界内的建设活动，实行“详细规划+规划许可”的管制方式。城镇开发边界外的建设活动，按照主导用途分区，实行“详细规划+规划许可”和“约束指标+分区准入”的管制方式，不得进行城镇集中建设，不得规划建设各类开发区和产业园区，不得规划城镇居住用地。

## **第二节 落实主体功能区布局**

落实上位规划确定的主体功能定位，金沟屯镇为重点生态功能区。该区域重点开展水源涵养、水土保持、生态修复和国土综合整治，加快推进农业节水等生态工程建设。

## **第三节 构建国土空间开发保护总体格局**

落实滦平县国土空间总体格局，结合金沟屯自身发展条件，细化形成“一核两轴、一廊四区”的国土空间总体格局。

**发挥“一核”引领、带动作用。**即以镇区作为金沟屯镇的综合发展核心，通过完善配套设施，提升服务能力和空间品质，建设繁荣活力、生态宜居、安全韧性的现代化乡镇，辐射带动全镇高效发展。

**强化“两轴”驱动。**即以省道郭巴线（S217）和省道塞长线（S214）为依托，打造联动沿线各行政村协同综合发展的乡村产业发展轴。

**保持“一廊”水土。**即滦河生态景观廊道。通过开展流域治理与水源地保护以及生态驳岸建设等工程，发挥水源涵养和水土保持作用，提升生态服务功能。

**加快“四区”协同发展。**分别为现代农业种植区、农旅融合发展区、山地特色种养聚集区、生态旅游观光区。即依托滦河两岸集中连片的优质耕地打造中部现代农业种植区；依托下营子热河中药花海小镇打造的农旅融合发展区；依托东部下店子村、小杨树沟门村和西部下瓦房村和丁营村沟岔多、山坡地多，规划突出特色种植养殖产业，打造山地特色种养聚集区；围绕大黑沟村老仟顶自然景观资源，以生态种养和生态旅游为发展方向，打造生态旅游观光区。

#### **第四节 国土规划分区与功能结构调整**

细化落实上位规划确定的国土空间规划分区，金沟屯镇包括生态保护区、生态控制区、农田保护区、城镇发展区、乡村发展区和矿产能源发展区。

**生态保护区。**有特殊重要生态功能或生态敏感脆弱、必须强制性严格保护的区域，主要是生态保护红线集中划定的区域，生态保护区实行分类管控，生态保护红线集中区域实行最严格的准入制度，严禁任何不符合主体功能定位的开发活动，任何单位和个人不得擅自占用或改变原国土用途。各村均有分布，其中以大杨树沟门村、丁营村、下营子村、下店子村、三道湾村等分布面积较大。

**生态控制区。**生态保护红线外需要予以保留原貌、强化生态保育和生态建设、限制开发建设的区域，生态控制区域内经评价在对生态环境不产生破坏的前提下，可适度开展观光、旅游、科研、教育等活动。主要分布在镇域内主要河流湿地沿岸和林田交错的地区，其中以丁营村和大黑沟村分布面积较大。

**农田保护区。**永久基本农田相对集中需严格保护的区域，重点用于粮食生产，从严管控非农建设占用永久基本农田，鼓励开展高标准农田建设和土地整治，提高永久基本农田质量。在镇域内各村均有分布，其中以金沟屯村、滦河沿村、下营子村等村分布面积较大。

**城镇发展区。**为满足城镇居民生产、生活需要，进行城镇集中连片建设的区域。结合城镇发展实际需求，在城镇开发边界内的地区应严格按照城镇开发边界的管控要求对各类城镇土地用途和城镇建设行为进行管控。主要分布在金沟屯村、滦河沿村。

**乡村发展区。**农田保护区外，为满足农林牧等农业发展以及农民集中生活和生产配套为主的区域。细化乡村发展区为三类二级分区，即村庄建设区、一般农业区、林业发展区。村庄建设区以农村生产生活建设用地为主，可开展乡村居住、产业、服务设施等项目建设的用地区域，在镇域内各村零散分布；一般农业区以永久基本农田外的耕地、其他农用地为主，主要保障农业生产发展需求，镇域内各村均有分布；林

业发展区以商品经济林为主，重点推进林草生态系统修复和林业特色产业提质升级，镇域内各村均有分布。

**矿产能源发展区。**适应国家能源安全与矿业发展的重要陆域采矿区、战略性矿产储量区的区域，该区域应结合县域矿产资源规划，促进矿产资源开采布局优化。主要分布在下店子村、大杨树沟门村、滦河沿村、金沟屯村、丁营村。

## 第五节 优化国土空间功能结构

落实县级国土空间调控目标，立足金沟屯镇土地利用现状，优化国土空间功能结构。

合理调整农林用地结构。落实最严格的耕地保护任务，切实加强永久基本农田建设，加强对中低产园地和新建园地的改造和管理，有序引导园地向低山丘陵调整。科学合理安排设施农用地，尽量利用荒山荒坡、滩涂等未利用地或低效闲置的土地。

优化生态用地布局。优先保护自然保护地、天然林、公益林、生态防护林等生态用地。加快推进国土绿化行动，通过荒山荒坡造林、农村建设用地整治、矿山修复等，提升土地生态化水平。

## 第五章 农业空间

全方位夯实粮食安全根基，严格保护耕地资源，加强耕地数量、质量、生态“三位一体”保护，彰显金沟屯镇资源特色，优化农业生产空间，实施国土综合整治，助力乡村振兴战略实施。

### 第一节 落实耕地“三位一体”保护

**稳定优质耕地布局。**守牢耕地保护“红线”、粮食安全底线，以耕地和永久基本农田保护为基础，明确耕地保护主体责任，实施数量、质量、生态“三位一体”保护。健全耕地保护和粮食安全责任目标考核机制，金沟屯镇党委、政府签订耕地保护和粮食安全责任书，强化耕地保护主体责任，对耕地保护责任目标完成情况定期考核，实行耕地保护党政同责、终身追责。

**耕地用途管制。**耕地主要用于粮食和棉、油、糖、蔬菜等农产品及饲料饲草生产，永久基本农田重点用于粮食生产，高标准农田原则上全部用于粮食生产。禁止占用耕地建窑、建坟或擅自在耕地上建房、挖砂、采石、采矿、取土等；禁止任何单位和个人闲置、荒芜耕地；不得违规超标准在公路

等用地红线外，以及河渠两侧、水库周边占用一般耕地建设绿化带，未经批准不得占用一般耕地实施国土绿化。

**落实耕地占补平衡。**引导各类非农建设选址布局尽量不占或少占耕地，非农业建设确需占用耕地的，须经相关部门批准，严格落实耕地“占补平衡”。建立统一的补充耕地监管平台，严禁占优补劣、占水田补旱地，严格落实耕地占补平衡责任，落实补充耕地任务。

**落实耕地进出平衡。**严格控制优质耕地转为其他农用地，除国家安排生态退耕、自然灾害损毁难以恢复、河湖水面自然扩大造成耕地永久淹没等特殊情况下，对确需转为其他农用地和农业设施建设用地的，需要落实年度耕地进出平衡。

**耕地后备资源整理。**结合耕地后备资源潜力，多渠道补充耕地，以保护生态环境为前提，在水土资源条件具备的地区，将符合条件的宜耕后备资源通过采取土地清理、土地平整、地力建设等措施，适度有序开发为耕地。

## 第二节 优化农业生产布局

**农业产业发展方向。**落实滦平县农业空间生产布局，金沟屯镇位于滦平“一核四区、多点联动”农业生产空间布局中的特色种植区，也处于绿色有机农产品加工产业核心区。此区域以发展特色种植为主，以发展设施菜生产、果药种植、种养结合、农副产品加工为重点，实现产业链条的交叉融合。

结合金沟屯自身发展条件和资源禀赋，规划金沟屯镇以发展种植养殖业为主。

**农业生产布局。**粮食种植产业区。重点围绕滦河沿岸7个村庄集中连片优质耕地。布局以“党支部+合作社+基地+农户”和“龙头企业+农民土地入股”两种模式，大力发展以有机水稻、玉米为主的种植产业。同时利用下瓦房、下营子、大杨树沟门、下店子、荒地、三道湾等村缓坡山地，以绿色为理念，发展特色杂粮种植，带动村庄增收。

**特色农业种植区。**以下营子村现有中药材种植产业为基础，延伸中药材深加工以及保健食品等产业链条，打造中药材种植区；以荒地村、下店子村林果产业为基础，持续深耕特色林果产业，以大枣、梨等为发展重点，不断调优结构、提高品质，构建特色林果种植区；同时依托滦河平川充足的水源、肥沃的土壤，响应滦平县“十四五”规划号召，探索设施蔬菜种植之路，通过聘请专家技术指导、引进新品种、推广新技术，带动蔬菜产业发展。

**畜禽养殖产业区。**规划在大杨树沟门村、柳家台村、丁营村、大黑沟村等传统养殖产业基础上，以大型养殖企业为龙头带动，发展肉牛、肉羊、肉鸡、鸭养殖产业，加大技术投入，推行标准化生产，按照高产、优质、高效的要求，促进畜禽养殖产业结构升级。

### 第三节 实施土地综合整治

**农用地综合整治。**以乡村振兴为目标，结合金沟屯镇国土空间布局，推进农用地综合整治。对低效林草地和园地资源整合、优化布局，实现土地资源的高效利用。结合县域高标准农田建设整体部署，落实上位规划确定的下瓦房等村庄高标准农田建设项目，通过耕地整治、农业综合开发、田间工程建设、农田水利建设、土壤改良培肥等方式，稳步推进金沟屯镇高标准农田改造提升项目和新建项目实施。同时顺应加强耕地保护的需要，促进改善农业生态环境，强化耕地数量、质量和生态保护，改善农业生产条件，提高耕地质量。

**低效闲置建设用地整治。**低效建设用地的整治能避免土地浪费，是当前土地使用中优先考虑对象。结合县域低效用地利用项目整体部署，落实上位规划确定的金沟屯村等村工矿废弃地复垦项目，同时在充分征求村民意见基础上，至规划期末，金沟屯镇建设用地整治规模搬迁复垦面积2.08公顷，主要位于金沟屯村大杨树沟门村、滦河沿村、三道湾村、梁后村等地。

**未利用地开发。**结合县域耕地后备资源开发项目整体统筹，积极推进西金沟屯镇未利用地开发项目的实施。将距离村庄近、道路通达度高、地形坡度小、土壤肥力足、集中连片度高的宜耕等级为最适宜或中等适宜的土地划入后备耕地。

## 第六章 生态空间

融入京津冀水源涵养功能区和生态环境支撑区建设，着力提升滦河水源涵养功能，统筹水资源、水环境、水生态治理。坚持山水林田湖草沙一体化保护和系统治理，提升生态系统多样性、稳定性、持续性，通过提升水源涵养功能、维护生物多样性、合理配置水资源、推进国土绿化、修复矿山迹地等措施，塑造山清水秀的生态空间。

### 第一节 落实县级生态保护安全布局

落实滦平县“五区、六廊、多点”的生态保护安全布局，金沟屯镇地处滦河流域生态保护区。应严格按照上位规划生态保护安全布局建设要求，保护河流自然生态驳岸形式和沿岸生态斑块，依托河流廊道修复、绿色基础设施建设，构建完善的生物多样性保护网络。

### 第二节 加强生物多样性保护

加强滦河沿岸等动植物主要栖息地的保护与修复，加强森林系统恢复，依托河流廊道修复、绿色基础设施建设，构建完善的生物多样性保护网络。尊重生物迁徙规律，风力发电等设施布局建设应避让迁飞节点。

### 第三节 水资源保护

加强村庄饮用水水源保护，严格控制水源周边农村生产、生活产生的污染，水井周围30米的范围内，不得设置渗水厕所、渗水坑、粪坑、垃圾堆和废渣堆等污染源，并建立卫生检查制度，对集中式饮用水源进行定期常规指标监测，保证各饮用水水源水质达标率100%。

促进地下水合理利用。统一考虑地表水和地下水的综合利用，优先使用地表水来替代地下水的供水功能，避免过量开采和滥用水源，控制地下水重点利用区域，限制开采量，对于地下水超采区域应积极调整种植结构、推广节水农业、加强工业节水、实施河湖地下水回补等措施，逐步实现地下水采补平衡。

### 第四节 矿产资源保护

落实县级矿产资源管理政策和制度，重点保障金沟屯铸型用硅砂重点开采区。坚持“谁开发、谁保护，谁破坏、谁治理”的原则，明确采矿权人保护矿山生态环境的责任和义务，全面加强矿产资源开发保护。禁止在生态保护红线、各类自然保护地、水源地、活动性地裂缝穿越地段等范围内开展矿产资源开发活动。

## 第五节 山水林田湖草沙系统修复

**落实县域生态修复分区。**落实上位国土空间总体规划生态修复分区，金沟屯镇处于东北部矿山修复与流域综合治理区。

**加强流域和水生态治理。**落实上位规划确定的滦河河道治理工程项目，以滦河干流为重点，加强水环境治理，镇区建成区段河流加强河岸生态恢复与滨水空间活力营造，建成区段外河流加强水生态廊道的恢复与修复，营造适宜动植物栖息的良好生态环境。有效控制全域水土流失，以预防保护为主，维护和改善水源涵养区生态功能。

**持续推进国土绿化工程。**落实县级确定的造林绿化空间，金沟屯镇造林绿化空间主要分布在下营子村、丁营村、下店子村、三道湾村、大杨树沟门村和下瓦房村。加大对林地资源的保护、利用和修复，尽量避免林地资源的减少和退化，不断扩大森林资源面积。监管好林带建设，防止林地锐减，并且及时分析林地减少的原因，第一时间进行修护整理。保障生态建设持续稳定发展，增加林地资源保护、修复。

**加强农田土壤污染防治。**加强农田土壤污染防治与治理力度，积极开展农用地土壤污染防治宣传和技术培训活动，推广应用绿色防控技术、生物防治技术，降低农业面源污染风险。从品种、技术、管理等节肥措施入手，推广测土施肥、秸秆还田等技术措施，推进化肥减量工作。

**开展矿山生态修复。**结合县域绿色矿业发展布局，落实上位规划传导的金沟屯镇滦河沿村、下店子村、大杨树沟门

村的矿山修复工程，全面推进矿山地质环境恢复治理，促进尾矿资源高效利用，针对废弃工矿土地利用功能丧失、土地资源浪费等问题，通过土壤污染修复、工矿用地复垦促进工矿废弃地生产功能恢复。推动绿色矿山建设，规范矿山企业达到绿色矿山建设要求和标准。

## 第七章 建设空间

优化镇村体系结构，统筹安排城乡发展建设空间布局。保障产业发展、公共服务设施、基础设施等方面的用地需求，促进城乡建设用地节约集约利用，形成规模适度、空间有序的建设空间。

### 第一节 优化居民点体系

**居民点体系等级结构。**落实上位规划指引要求，金沟屯镇为一般乡镇，职能为工贸带动型，综合考虑人口规模、经济职能等因素，按照“镇区-中心村-基层村”三级镇村体系，形成“1+2+10”梯次分明、结构合理、功能互补的结构体系。确定镇区为金沟屯村，中心村为滦河沿村和下营子村，基层村共10个，包括三道湾村、下瓦房村、丁营村、梁后村、下店子村、大黑沟村、柳家台村、云盘山村、大杨树沟门村、荒地村。

**完善镇村职能体系。**根据现状村庄发展基础，结合村庄自身特色，发挥村庄资源禀赋和产业特点，合理确定镇村职能，促进镇村有序发展，打造乡村振兴空间载体。

## 第二节 明确村庄分类和编制单元

**村庄分类指引。**规划落实县级国土空间总体规划中村庄分类引导，有序推动农村居民点建设用地提质、增效，全镇13个行政村分为两类，即集聚提升类和保留改善类。集聚提升类型村庄3个，为金沟屯、滦河沿村和下营子村。充分发挥自身优势，与周边保留改善类村庄协同发展，加强现代农业产业发展建设，提高公共服务设施和基础设施建设水平，吸引产业和人口向本村集聚。保留改善类型村庄10个，包括丁营村、大黑沟村、下瓦房村、大杨树沟门村、下店子村、柳家台村、荒地村、梁后村、云盘山村、三道湾村。保留现状乡村风貌，逐步完善提升基础设施和公共服务设施，坚持节约集约用地，补齐村庄设施短板，满足村民基本生活需求，加强农村人居环境整治。

**村庄编制单元划分。**金沟屯镇共13个行政村，其中金沟屯村纳入镇区详细规划范围，其他12个行政村单独编制村庄规划。

## 第三节 统筹建设用地布局

**城镇建设用地。**落实上位规划划定的城镇开发边界范围，面积184.87公顷。城镇开发边界内建设实行“详细规划+规划许可”的管制方式，并加强与水体保护线、绿地系统线、基础设施建设控制线、历史文化保护线等控制线的协同管控。

**村庄建设边界。**落实上位规划确定的村庄建设用地规模和布局，在“三调”确定的现状村庄用地范围基础上，以道

路、河流、田坎等现状自然地物和人工建（构）筑物作为界线，统筹划定村庄建设边界276.83公顷。

**区域基础设施用地。**落实上位规划确定的省道S214杨树沟门（隆滦界）至大屯段改建、省道S217郭巴线大屯至平坊段改建工程和县道步滦线（隆化界-滦河沿段）改造工程，同时镇域内现状区域基础设施用地均予以保留。至规划期末，区域基础设施用地总面积不小于105.23公顷。

**其他建设用地。**保障镇域采矿、宗教、殡葬、军事设施等用地的布局，至规划期末，其他建设用地不小于54.57公顷。

#### 第四节 保障产业发展空间

**工业用地布局。**以绿色高质量发展为引领，依托金沟屯镇丰富的硅砂资源和省道郭巴线和塞长线过境的交通优势，全力支持绿色铸造产业园和绿色建材产业园建设，积极推进滦平绿色铸造产业园项目落地，在发展绿色精密铸造产业基础上，同步发展钛、钴等有价值元素提取综合利用产业，打造滦平绿色铸造产业园区。同时对镇域内现状经营中的零散工业用地予以保留。

**休闲旅游产业布局。**依托金沟屯镇滦河优美风光、浓厚的文化资源和便捷的交通条件，发展全域旅游。以下营子村热河中药花海小镇为带动，在滦河干流及省道郭巴线（S217）打造多处大地景观和滦河景观观光驿站，打造具有鲜明文化形象，集休闲、度假、康养、文化为一体的文创综

合发展片区；依托中国.HUA大地农创艺术园项目，通过“旅游+农业”的模式发展有机水稻种植、稻田漂流、采摘、稻田画等项目，打造田园综合示范区；以柳家台村为核心，向滦河上游云盘山村、金沟屯村、瓦房村延伸，以全国普通话标准音采集地为名片，积极争取同北京等院校的合作，发展以留学生、播音主持、客户服务行业为群体的普通话学习、培训、研究等活动，打造普通话体验、培训、传播基地；围绕大黑沟村老仟顶自然景观资源，构建以休闲观光、康养运动等特色项目为支撑的生态旅游观光片区，丰富金沟屯镇全域旅游业态构成。充分利用农村现状集体经营性建设用地，在村庄建设用地规划范围内，优先将腾退的宅基地等闲散建设用地规模，集中用于乡村旅游业发展。

## 第五节 公共服务设施布局

规划建立“镇级——中心村——基层村”三级基本公共服务体系，强化对乡村基本公共服务设施供给的统筹。

行政管理设施。镇级行政管理设施配置镇人民政府、派出所、林场管理处等行政管理单位。中心村和基层村配置村委会，每处村委会村务行政办公面积不小于100平方米。

教育设施。规划新建幼儿园1所，为镇中心幼儿园，位于镇域南部，保留现状幼儿园6所，为喜洋洋幼儿园和下瓦房小学、柳家台小学、大杨树沟小学、下店子小学、三道湾小学教学点附属幼儿园，承担本村及邻近村庄适龄儿童学前教育职能。保留现状5所小学教学点，分别为下瓦房小学、

柳家台小学、大杨树沟小学、下店子小学、三道湾小学，承担本村及邻近村庄1-2年级小学教学职能。保留现状完全小学2所，为金沟屯中心小学和滦河沿小学，满足镇域内6-12周岁适龄儿童就学需求。保留现状中学1所，为滦平县第八中学，位于镇区西南部，承担本镇及红旗镇、小营乡、西沟满族乡初级中学教学职能。

医疗卫生设施。镇级医疗卫生设施配置乡镇卫生院，建筑面积不小于1700平方米，医疗床位数不低于50床。中心村和基层村医疗卫生设施配置村卫生室，每处卫生室建筑面积不小于60平方米。

文化设施。镇级文化设施配置文化活动站，建筑面积不小于500平方米。中心村文化设施配置乡村文化活动室等，结合村庄公共中心设置建筑面积不小于200平方米。基层村文化设施配置乡村文化活动室等，结合村庄公共中心设置建筑面积不小于150平方米。

体育设施。镇级体育设施配置室内体育设施和室外活动场地，室内人均体育设施建筑面积不低于0.1平方米，室外人均体育设施用地面积不低于0.3平方米。中心村和基层村体育设施配置室外活动场地，宜结合绿地广场综合设置，有条件的村庄可配建室内体育设施。

社会福利设施。镇级社会福利设施配置综合为老服务中心，配置老年活动室、老年人日间照料中心等服务要素，建筑面积不小于900平方米。中心村和基层村社会福利设施配

置老年活动室，宜与村委会综合设置，每处老年活动室建筑面积不小于200平方米。

殡葬设施。落实上位规划传导的金沟屯镇农村公益性公墓2处，分别位于滦河沿村和云盘山村。

## 第六节 建设用地节约集约利用

**严格控制建设用地总量。**坚持建设用地与人口布局相协调，优化城乡建设用地结构，统筹优化村庄建设用地布局，合理控制村庄建设用地规模。优先保障民生、基础设施和重点项目建设用地需求。根据乡村建设和产业发展实际需求，坚持节约集约，合理划定村庄建设边界。

**科学利用新增建设用地。**结合城乡融合、区域一体化发展和旅游开发等合理需要。统筹保障乡村产业发展空间，支持乡村文旅设施及农村新产业用地。

**强化存量空间盘活利用。**落实“增存挂钩”机制，盘活城乡存量建设用地，加快闲置土地等存量资源的盘活利用。推进乡镇低效用地再开发，推动乡镇发展。

**规范流量空间转化利用。**推进工矿废弃地综合整治，按照先复垦、后调整利用的要求，调整建设用地布局，增加土地有效供给，促进土地资源集约和高效利用。推动城乡建设用地增减挂钩，按照“村民自愿、因地制宜、统筹兼顾、协调发展”的原则，遵循城乡建设用地“增减挂钩”工作流程和政策机制，稳妥推进复垦复绿工作。

## 第八章 历史文化保护和景观风貌

结合金沟屯山水格局、镇村肌理等特征，落实上位规划风貌引导要求，构建“一轴两区多节点”的山水格局，塑造特色景观风貌。

### 第一节 加强历史文化资源保护利用

**历史文化资源保护。**镇域现存13处省级文物保护单位、9处县级文物保护单位以及24处未定级文物保护单位。

**历史文化资源管控要求。**依据《中华人民共和国文物保护法》相关要求对文物保护单位进行保护。在保护范围内不得进行其他建设工程或者爆破、钻探、挖掘等作业；建设控制地带内新建、扩建、改建建筑的高度、体量、色彩、材质等应与核心保护范围内建筑相协调；建设控制地带内整治更新应有计划、分阶段进行，避免大拆大建。尚未核定为保护单位的古迹遗址，列入保护名录，评估其文化价值，逐步申请列入文物保护单位。

**古树名木保护。**依据《古树名木保护条例》相关要求对古树进行保护。建设项目选址、建设，应当避开古树名木保护范围；因特殊情况不能避开，确需在古树名木保护范围内新建、扩建建筑物、构筑物或者铺设管线的，应当在施工前报告县级以上地方人民政府古树名木主管部门，并按照规定

采取必要的工程措施，尽可能减轻对古树名木及其生长环境的损害。古树名木保护范围内已有的建筑物、构筑物、管线等，不符合古树名木保护要求的，县级人民政府应当有计划地组织治理。古树名木保护与文物保护相关时，由县级以上地方人民政府古树名木主管部门和文物主管部门共同制定保护措施。禁止在古树名木保护范围内铺设非通透性硬化地面、使用明火、堆放重物、倾倒易燃易爆物品或者有毒有害物质。

**历史文化遗产活化利用。**强化文物保护利用和文化遗产保护传承。坚持“保护为主，合理利用、加强管理”的原则，构建“政府主导、专家参谋、教育引导、村民参与”的全社会参与机制，倡导全民参与历史文化资源保护利用。以保护为前提充分利用现有遗址、遗迹，结合周边区域共同建设文化传承展示节点，打造集旅游服务、观光游览、研学体验于一体的特色文化节点。

## 第二节 特色风貌引导

**城乡整体风貌特征。**结合金沟屯山水格局、乡村肌理等特征，落实上位规划风貌引导要求，将金沟屯镇总体风貌定位确定为山水田园特色小镇。重点凸显自然山水和田园风貌，整体控制建设用地规模，保护良好的生态环境，塑造优美的田园风光。

**山水格局。**整体呈现“一轴两区多节点”的山水空间格局。“一轴”为滦河滨河景观轴，“两区”为依据镇域山水

格局形成的“水绿田园、特色城镇”两个风貌区，“多节点”为依托镇村公园广场、特色建筑形成的多个景观节点。

**林田肌理。**林地景观的打造在强调生态功能的基础上融入休闲氧吧、健康绿道、视觉景观廊道等理念，增强林地空间的经济、康养、游憩、教育以及文化娱乐等功能，打造自然和经济融合的绿色空间。结合“稳粮增产，多元发展”的种植产业定位，以自然山水格局为分析基础，将镇域内农田景观分为生产和观光型两类进行引导，形成“以农业塑造景观，以业态引流促商”的效果。

**滨河空间。**结合自然资源保护利用和镇域内滦河水系特点，进行风貌引导。利用现状堤坝、生态护坡，通过杨树、旱柳、芦苇、香蒲等本土植物进行滨河绿化，完善水域空间的生态功能；利用近岸水面空间，打造曲线式的自然生态驳岸，植入木栈道、亲水平台等塑造景观节点，打造可玩、可游、可赏的河岸绿道。

**乡村形态。**乡村空间在建设发展过程中应注重与自然山水的相互融合，山区内村庄以散点式布局进行形态建设，充分集约有限土地资源；河谷、沿路区域以集中式布局为主，形成连片式发展最大程度地满足集约建设需求。

**建筑特色。**镇区可建设少量多层现代建筑，建筑以白色为主色调，配以暖灰色纹饰装裱，建筑风格尽量贴近当地传统民居。乡村建设以红瓦的坡屋顶和白色墙体为主的低层建筑，在局部装饰中就地取材，融入当地民居特色，保留传统民居风貌。

## 第九章 基础设施支撑体系

完善水、电、环卫等全域基础设施建设，高标准建设防灾减灾等安全韧性设施，全面提升基础设施现代化水平和综合保障能力。

### 第一节 优化综合交通体系

**完善综合交通运输网络。**贯彻落实滦平县建设外畅内通的立体交通运输网络的目标，落实上位规划确定的省道S214杨树沟门（隆滦界）至大屯段改建、省道S217郭巴线大屯至平坊段改建工程和县道步滦线（隆化界-滦河沿段）改造工程等项目建设，逐步推进现状村村通道路改造提升。构建“省县乡干道为主线，村村通道路为分支”的镇域综合交通运输网络。保留现状京通铁路，镇域内里程约16.6公里。

**合理布局交通配套设施。**保留现状金沟屯站和滦河沿站。保留现状中国石化加油站（省道S217加油站）、中国石油加油站（承德第四十四站）、顺金运加油站3座加油站。依托各村庄的商业设施设置物流服务点，形成密集的物流配送网，畅通物流“最后一公里”。落实滦平县“城乡公交一体化”战略目标，沿镇区主干路完善城乡候车亭体系建设，至2035年，实现与城市公交、农村客运（含城乡班车、镇村客运）无缝衔接和融合发展。

## 第二节 基础设施体系

**完善供水设施布局。**至2035年，实现城镇集中供水普及率达到100%，农村自来水普及率达到95%，基本实现乡镇供水现代化。规划在镇区东北部新建金沟屯水厂，承担镇区集中供水职能。保留改善其余行政村的集中供水设施，无法共享的居民点、旅游服务设施应建设独立小型供水设施。

**加强排水设施建设。**大力推动落实雨污分流排水体制，镇区及中心村全部实行集中式污水处理，其他村采用分散式处理。规划在镇区南部建设污水处理厂，对镇区生活污水进行无害化处理。镇域其他大于100户的自然村建设小型集中污水处理设施，小于100户或居住较为分散的自然村采用庭院式污水处理设施、多户联建污水处理设施等多种方式保障生活污水无害化处理。雨水通过雨水管道或道路边沟就近排入河流，补给河流水系水量，维护良好的水生态环境。

**推进电力设施改造升级。**推进配电网建设改造升级。电力通信工程，改造提升村庄现有生活变压器，提高户均配变容量到四千伏安以上，满足农村地区生活改善需求及电能替代、新能源汽车普及、清洁能源接入等经济发展需求。

**推进信息网络设施布局。**健全乡镇通信设施，缩小城乡差距。大力推进光纤入户，构建高速畅通、质优价廉、服务便捷的宽带网络，为城乡居民提供用得上、用得起、用得好的信息服务。推进镇区通信管道改造，形成覆盖整个镇区、畅通无阻的通信管网。合理规划通信基站，实现无遮挡有效

覆盖，避免出现移动通信盲区。规划结合村委会、邻里驿站或便民商店等设施建设电商服务网点。

**推进清洁能源供暖。**积极研究探索清洁能源供暖，争取建设“光伏+电采暖”“光热+电采暖”及多能互补分布式供热取暖试点项目，探索利用低谷富余电实施储能供暖，积极推进农村地区可再生能源建筑的应用，利用浅层地能热泵或建设太阳房的方式采暖供暖，加强乡村煤改电、煤改气力度。

**完善环境卫生体系布局。**规划新建垃圾转运站1处，位于镇区南部。预测乡村每天生活垃圾量为1.2万吨，健全农村生活垃圾收运和处置体系，巩固“村收集、专业机构转运处理”的运行模式，至2035年，生活垃圾无害化处理率达到100%。积极推进村庄公厕、旅游公厕建设，推动户厕改造全覆盖。

### 第三节 安全防灾体系

**全面提高防洪排涝能力和风险控制。**落实上位规划确定的洪涝风险控制线，加强洪涝风险控制线管控。强化滦河等骨干河道以及重点中小河道治理，保留、完善山区截洪沟渠及河道行洪通道。规划镇区及人口密集的连片村庄防洪标准不小于10年一遇。主要行洪河道管理范围由水务部门依据相关法律法规和行业技术规范予以划定。禁止占用河道建设碍洪构筑物。加强防洪预测、预警通信、指挥系统的建设，完善防洪应急措施。

**加强抗震防灾工程建设。**金沟屯镇新建建筑应按照地震动峰值加速度0.05g，相当于地震基本烈度VI度设防。科学优

化建设工程选址，按照有关标准和规范进行地震活动断层避让。

**构建全域消防安全格局。**规划结合镇政府组建乡镇专职消防队，在镇政府管理下与县消防救援大队指导下，加强消防队伍应急知识培训，承担镇域内对火灾、工程事故等各类突发事件的消防应急任务；加强镇域内消防设施建设，统一给水的行政村和自然村，按照标准建设消火栓，对已建给水管网区域的陈旧供水管网进行改造，对未建设消防给水管网的区域，要加快给水管网建设，同步配建消防供水设施，确保消防供水达到国家标准要求。结合滦河驳岸整治、亲水空间硬化等工程建设消防取水平台，作为消防水源的补充。

**健全突发公共卫生事件应对能力。**推进公共卫生安全网络建设。采用以金沟屯镇卫生院为主导，村庄卫生室联动的模式，建立“网格化+健康管理”模式，构建平战结合的卫生安全体系。

**推进平急两用公共基础设施建设。**按照“平战结合、平灾结合、以防为主、准确预报、快速反应、措施有效”的原则，共建共享各类应急基础设施和公共服务设施。规划以镇人民政府为防灾指挥中心，各村村委会为指挥点，卫生院作为医疗救护中心，村卫生室为应急医疗服务点，以省道郭巴线为主要救援通道，其余干路作为主要疏散通道；结合学校、广场等地形平坦、地势较高、有利于排水、空气流通、具备一定基础设施的场所设置应急避难场所，宾馆、民宿、农家

乐客房为应急隔离房源。至2035年，金沟屯镇人均应急避难场所面积达到2平方米以上。

## 第十章 镇区规划

优化镇区功能布局与用地结构，加强空间形态引导，构建蓝绿空间格局，提升住房建设和人居环境质量，优化公共服务设施布局，推进公用设施建设，完善交通系统，提高安全防灾能力，加强地下空间利用与“四线”管控，建设宜居宜业环境品质。

### 第一节 优化功能布局与用地结构

**明确镇区发展方向。**综合考虑金沟屯镇镇区建设现状、区域地形地貌、生态本底、基本农田分布、产业、交通联系等自然资源禀赋和经济社会发展条件，确定镇区在补充完善公共服务职能的基础上，向北发展，同时注重内部更新，促进土地集约利用。

**优化用地结构。**规划对现状用地结构和规模进行优化，重点盘活镇区建材厂、幼儿园、电影院等闲置建设用地，落实河北滦平高新技术产业开发区绿色铸造产业基地建设，优化城镇住宅布局，营造宜居、宜业的生活空间，提升居民生活品质。

## 第二节 空间形态引导

打造特色山水空间形态。遵循自然山水格局，实现建设空间与生态和谐共生，形成以镇区内部景观节点、城镇道路景观风貌轴与周边山体、农田的景观渗透面相结合的山水空间形态。

## 第三节 明确用地开发强度

居住用地。一类城镇住宅用地新建住宅建筑密度不大于70%，建筑高度不大于12米；二类城镇住宅用地新建住宅容积率不大于1.5，建筑密度不大于30%，建筑高度不大于27米，绿地率不小于35%；城镇社区服务设施用地容积率不大于1.5，建筑密度不大于40%，建筑高度不大于15米，绿地率不小于35%。

公共管理与公共服务设施用地。机关团体用地容积率不大于1.5，建筑密度不大于40%，建筑高度不大于24米，绿地率不小于35%；中学用地容积率不大于0.8，建筑密度不大于30%，建筑高度不大于24米，绿地率不小于35%；小学用地容积率不大于0.7，建筑密度不大于30%，建筑高度不大于15米，绿地率不小于35%；幼儿园用地容积率不大于0.7，建筑密度不大于30%，建筑高度不大于12米，绿地率不小于35%；基层医疗卫生设施用地容积率控制在0.7-1.5，建筑密度不大于40%，建筑高度不大于24米，绿地率不小于35%。

商业服务业用地。商业用地容积率不大于1.5，建筑密度不大于45%，建筑高度不大于24米，绿地率不小于20%；商

务金融用地容积率不大于2.0，建筑密度不大于40%，建筑高度不大于24米，绿地率不小于35%。

工业用地。建筑高度不大于24米，绿地率不大于20%，容积率、建筑系数控制要求应符合《河北省建设用地使用标准》工业项目建设用地控制指标相关规定。

物流仓储用地。建筑高度不高于24米，绿地率不低于20%，容积率、建筑系数采用下限控制，依据《河北省建设用地使用标准》仓储项目建设用地控制指标相关规定。

公用设施用地。公用设施用地容积率不大于1.0，建筑密度不大于30%，建筑高度不大于12米，绿地率不小于30%。

广场用地。绿地率不小于35%。

#### 第四节 住房建设和人居环境

**控制新建改建住宅风貌。**新建改建民居选型应充分考虑风貌特色彰显及功能性元素，结合金沟屯地域文化特点，提取传统住宅的建筑元素，确保新建住宅风貌与周边建筑和谐、统一。新建改建低层民居屋顶形式以红瓦坡屋顶为主，墙面以白色为主，局部采用灰色纹饰进行装裱。

**推进旧村、危房改造。**积极推进旧村、危房改造，对镇区现状住宅质量情况进行摸底调查，确认户主身份信息后鉴定危房等级，根据房屋危险程度和农户改造意愿合理选择改造方式，改造住宅应注重与周边建筑风貌相协调。

## 第五节 构建蓝绿开敞空间

**建立蓝绿空间网络。**做好镇区生态空间和生态绿心的有机结合，打造“两廊两屏多点”的蓝绿网络格局。“两廊”即依托滦河和镇区南部旱河打造清水绿廊，强化水质安全，联通两侧水体，发挥生态效应。“两屏”指镇区东南部、西北部山体，以绿化造林、地灾防治等生态工程建设为重点，发挥水源涵养和水土保持作用，构建功能稳定的绿色生态屏障。“多点”为即按照各层次服务半径布置的各级街头绿地、口袋公园等散点式绿地，以满足村民各种休闲活动的需求。

**完善公共绿地布局。**提高公共空间总量供给。保留现状带状公园3处，分别位于纬三路北侧、纬七路西侧和滨河南路西侧，并结合镇区出入口、现状空间边角地等布局小游园及街旁绿地，为居民提供休闲、交流、运动的绿色开放空间。保留现状广场2处，分别位于滨河南街西侧和喜洋洋幼儿园西侧，规划新建广场1处，位于纬七路与经一街交汇处。为居民提供体育健身、日常休闲、交往集会的场所，兼具停车场和应急避难场所功能。

## 第六节 合理布局公共服务设施

**构建两级公共服务设施体系。**镇区构建“镇级—村级”两级公共服务设施体系。

**完善行政办公设施配置。**保留现状金沟屯镇人民政府、国税所、派出所和林场用地。规划新建金沟屯村村民委员会，位于镇区中部。

**提升教育设施配置。**规划新建幼儿园1所，为镇中心幼儿园，位于镇区西南部，保留现状幼儿园、金沟屯镇中心小学、滦平县第八中学，位于镇区西南部。

**提升医疗卫生设施配置。**保留现状金沟屯镇卫生院。规划随同金沟屯村村委会新建工程，同步建设金沟屯村卫生室。

**完善文化设施配置。**规划随同金沟屯村村委会新建工程，同步建设金沟屯村文化活动室。

**统筹体育设施共建共享。**保留现状镇区健身广场，统筹布置必要的健身器材、游戏场地，为村民提供康体娱乐场所。

## 第七节 道路交通体系

**优化镇区内部道路网络。**构建“对外交通、主干路、次干路、支路”4级道路等级体系。规划以S214、X557作为镇区主要对外交通联系通道。结合城镇功能布局、土地利用，按照主干路、次干路和支路3个等级，规划在镇区形成“一纵两横、三环”的道路网形式。规划道路红线宽度12米、10米、7米和5米共计4种断面组合形式。

**完善交通设施布局。**布局“建筑物配建为主，公共停车为辅，其他停车为补充”的停车系统。严格落实《河北省城市停车设施配置及建设导则》泊位配建标准，达到公共服务设施、商业设施、工业和物流仓储设施的基本车位供需的基本平衡。结合公园、广场及房前屋后空地，在不影响功能及道路通行的前提下用于临时停车。

**打造安全舒适慢行交通。**规划串联镇区干支路、街旁绿地、水系及其他生态绿地等慢行要素，为绿色出行创造条件，打造安全、便捷、舒适的慢行系统。

## 第八节 公用设施建设

**完善给水设施配置。**至2035年，镇区总用水量为1.68万立方米/日。规划在镇区东北部新建给水厂，用地面积0.36公顷。自来水管网采用枝状环状结合的方式沿道路布置，一般沿道路东侧、南侧建设，在规划区域配水管线管径为DN150-200。管网的建设随道路的建设 and 土地的开发建设同步进行。

**建设高标准排水系统。**排水体制采用雨污分流制。镇区污水量为1.34万立方米/日，规划在镇区南部建设污水处理厂，规划用地面积0.49公顷。对镇区生活污水进行无害化处理。污水管网布置原则为充分利用地形，尽量使污水靠重力自流。规划范围内地势北高南低、西高东低，沿主干路分设主干管，沿次干路支路分设次干管，污水管径为DN300-DN500，覆土厚度不小于2.2米。雨水充分利用原有排水设施，按分散、自流原则就近排入周边水体。

**保障电力供应安全可靠。**至2035年，镇区用电负荷为0.33万千瓦时。镇区的主要电源为金沟屯镇滦河沿35千伏变电站。

**建设便捷、安全的通信系统。**保留现状邮政所和电信设施，结合商业建筑布置快递服务网点，电信设施管线接中心

城区电信局所。预测至2035年，镇区内固定宽带家庭普及率达到100%，移动宽带用户普及率达到100%。

**发展清洁高效的供热体系。**规划分别按居住面积和公建建筑面积两类负荷进行计算，预测至2035年，镇区内总热负荷预测为10.48兆瓦/年。规划采用集中供热的方式，镇区东部新建供热厂一座，用地0.88公顷，持续深入推进散煤治理工作，大力推动洁净煤、电代煤采暖工程。

**提高燃气设施服务能力。**预测至2035年，居民生活用气量为0.15万m<sup>3</sup>/d，商业用气量为0.03万m<sup>3</sup>/d，未预见用气量为0.009万m<sup>3</sup>/d。总用气量1.26万m<sup>3</sup>/d。规划以液化石油气为气源，采用瓶装供应方式供燃气。

## 第九节 防灾减灾体系

**加强防洪排涝风险管理。**镇区滦河干流及其支流防洪标准采用10年一遇，防涝标准采用20年一遇。清理河道、改善和提高河道的行洪能力，以满足设计标准下洪水的顺利排放；提高镇区植被和森林覆盖率，减少水土流失，对滦河上游地段，杜绝毁林开荒的行为。

**提升镇区地震灾害防御水平。**根据《中国地震动参数区划图》，金沟屯镇镇区新建建筑应按地震动峰值加速度为0.05g，相当于地震基本烈度VI度设防。

**提升镇区消防应急能力。**规划结合金沟屯镇人民政府组建1支乡镇专职消防队。在镇政府管理与县消防救援大队指导下，加强专职消防队各项消防应急知识培训，承担镇区以

及镇域内消防、抢险救灾等处理各类突发事件的任务。结合镇区给水工程建设，市政消防给水应与市政给水管网同步规划、设计与实施，结合镇区东侧滦河驳岸整治、亲水空间硬化等工程建设消防取水平台，作为消防水源的补充。

**推进应急避难场所建设。**按照“平战结合、平灾结合、以防为主、准确预报、快速反应、措施有效”的原则，共建共享各类应急基础设施和公共服务设施。结合滦平县第八中学、金沟屯中心小学、广场等地形平坦、地势较高、有利于排水、空气流通、具备一定基础设施的场所设置应急避难场所，镇区人均应急避难场所面积达到2.0平方米以上。

## 第十节 “四线”管控

**划定“四线”管控范围。**结合滦河防洪治导线划定蓝线。

**严格执行“四线”管控要求。**蓝线一经划定，不得擅自调整，范围内各项建设活动应严格按照相关管理办法实施管控。

# 第十一章 规划传导与实施保障

坚持和加强党的领导，建立健全“多规合一”国土空间规划体系，完善国土空间开发保护和用途管制制度，健全政策保障机制，依托国土空间基础信息平台，实施规划全生命周期管理，全面提升国土空间治理体系和治理能力现代化水平。

## 第一节 规划实施保障

**加强组织领导。**坚持以习近平新时代中国特色社会主义思想为指导，充分发挥党总揽全局、协调各方的领导核心作用，把党的领导贯彻到国土空间规划编制、实施、监督的全过程、各领域、各环节。金沟屯镇党委和政府应充分认识国土空间规划的重大意义，坚持党的领导、政府组织、部门协调、专家领衔、公众参与的工作方式，不断提高政治判断力、政治领悟力和政治执行力，按照国土空间开发保护要求，统筹各类空间利用，加强实施监管。

## 第二节 规划传导和用途管制

**落实上位规划传导。**金沟屯镇国土空间总体规划落实县级国土空间总体规划确定的各项约束性指标以及“三区三线”和重大基础设施、生态廊道等空间布局。

**对城镇开发边界内详细规划的传导。**在镇区详细规划编制中，要落实镇国土空间总体规划确定的功能布局、强度分区、设施配置、安全防灾、空间形态等管控要求。

**对村庄规划的传导。**在村庄规划编制中，要落实镇国土空间总体规划确定的村庄规划编制单元、编制数量和名单，生态保护红线、永久基本农田等底线管控的指标规模和空间布局，以及村庄等级类型、发展方向及村庄建设边界等。

**统一国土空间用途管制。**严格按照全域、全要素国土空间用途管制制度要求，依据国土空间规划确定的分区和用途，加强乡村空间用途管制。新增建设用地不得突破上级下达的指令性管理要求，积极盘活存量建设用地，完善规划实施的时序管控。

### 第三节 “通则式”村庄规划管理规定

宅基地布局和住房管控指引。农村村民住宅用地应依法办理农村宅基地审批和建房规划许可，严格落实“一户一宅”规定，充分利用原有宅基地、空闲地建房，每处宅基地的面积不得超过200平方米，农民自建房建筑层数不超过3层，建筑高度不超过12米，建筑密度不超过70%，同时还应符合《农村住宅设计标准（DB13（J）T 8328-2019）》《河北省农房建设导则》等规范要求。农村社区服务设施用地容积率不大于1.5，建筑密度不大于40%，建筑高度不大于15米，绿地率不小于35%。

公共服务设施和公用设施配套指引。公共服务设施配套主要用于村民委员会以及农村教育、文化、体育、医疗、社会福利设施建设，注重相邻村庄之间服务要素的错位配置和共享使用。中学容积率不大于0.8，建筑密度控制在30%以下，建筑高度不大于15米，绿地率控制在35%以上。小学用地容积率不大于0.7，建筑密度不大于30%，绿地率不小于35%，建筑高度不大于15米。普通教室冬至日满窗日照不应少于2h。幼儿园用地容积率不大于0.7，建筑密度控制在30%以下，建筑高度不大于12米，绿地率控制在35%以上。社会福利用地。容积率不大于1.5，建筑密度不大于30%，绿地率不小于35%，建筑高度不大于24米。老年人居住建筑的日照标准不低于冬至日的2小时。广场用地绿地率不小于35%。农村小学选址应符合现行《普通中小学校建设标准》（建标109-2022）的规定，幼儿园选址应符合《托儿所、幼儿园建筑设计规范（JGJ39-2016）》（2019年版）的规定。其他文化、体育、医疗、社会福利设施等各类公共服务设施用地建设还应符合相关专项规划及各行业主管部门明确的建设标准。

给排水、电力、燃气等公用设施应按照上位规划要求预留建设空间和安全防护距离，各类设施选址和建设控制还应符合国家和地方有关标准的规定。村庄建筑的间距和通道设置应符合消防安全要求，具有防灾功能的通道宽度不得小于4米，且不允许长期堆放阻碍交通的杂物。学校、广场、公园为防灾避险场所，紧急情况下可用于躲避灾害。

村庄内部道路主要沿用现有道路骨架，按照干路、支路、巷道三个等级设置，其中干路红线宽度5-8米；支路红线宽度3.5-4.5米；巷道红线宽度3.5米以下。

生产经营性设施用地指引。规划村庄内商业服务业用地容积率不大于1.5，建筑密度不大于45%，绿地率不小于20%，建筑高度不大于24米；工业用地容积率不小于0.8，建筑系数不小于40%，绿地率不大于20%，建筑高度不大于24米。物流仓储用地容积率不小于0.5，建筑系数不小于35%，绿地率不小于20%，建筑高度不大于24米，工业用地容积率、建筑系数还应符合《工业项目建设用地控制指标》的有关规定。采矿用地容积率不小于0.3，建筑高度不大于50米。经营性建设用地调整应由村委会提出，并经村民代表会议或村民会议审议和公示通过，逐级报村庄规划原审批机关批准。

土地综合整治与生态修复。严格落实上位规划明确的村庄内土地综合整治与生态修复重点任务，综合运用耕地占补平衡、城乡建设用地增减挂钩、农村集体经营性建设用地入市等政策工具，针对农用地集中连片整治、建设用地整理、自然生态本底保护修复等主要整治内容，优化农村地区国土空间布局。

村庄景观风貌指引。村庄整体形态应尊重乡村自然肌理，加强与自然环境的融合。新建农房、公共建筑等建筑风貌应尊重和延续村庄的朴素实用风格，采用当地传统材料和技术，与村庄整体风貌保持协调。鼓励在村庄入口、主要街巷、绿

地广场、绿化水系等重要节点的建筑设计中融入当地文化元素，展现乡村特色。

**建筑退距。**沿道路两侧新建、扩建、改建的建筑物应按规定后退道路红线，沿高速公路的各类建筑，后退距离不小于30米；沿国道的各类建筑，后退距离不小于20米；沿省道的各类建筑，后退距离不小于15米；沿县道的各类建筑，后退距离不小于10米；沿乡道的各类建筑，后退距离不小于5米。对新建学校和货物集散地、农贸市场等公共场所，还应符合《公路安全保护条例》其他有关规定。

针对村庄内部道路用地，新建农村建筑宜后退村庄道路1米以上，临路方向后退距离如村内有约定的，按照约定退让距离执行。

#### **第四节 规划全生命周期管理和“一张图”建设**

**建立规划动态评估与调整机制。**结合年度国土变更调查和地理国情监测结果，建立定期体检、五年一评估的常态化规划实施监测机制，将体检评估结果作为规划编制、审批、修改的重要参考。因国家、省重大战略和项目实施、重大政策调整、经济社会发展条件发生重大变化、发生重大自然灾害等需要修改规划的可按程序修改规划，报原审批机关批准。

**加强规划实施监督管理。**由镇政府相关部门人员、居民代表成立规划监督小组，对规划审批及建设情况进行监督，对不符合规划的审批项目或不按规划进行建设的行为进行及时纠正，保证规划依法、依标准实施。

**健全公众参与长效机制。**实行全过程、多渠道公众参与，做到编制公告、实施公开、修改公示，鼓励和引导社会各方参与规划编制、监督规划实施。建立重大问题和重大事项规划咨询机制，发挥各部门、各领域专家、社会各界人士和公众的作用。

**推进国土空间规划“一张图”建设。**以国土空间数字化底版为基础，按照统一的数据库标准，乡镇国土空间规划数据库与规划编制工作同步建设、同步报批，并及时将规划成果数据纳入国土空间规划“一张图”实施监督信息系统。

## 第五节 近期建设计划

**着力完善基础设施建设。**落实上位规划确定的省道S214杨树沟门（隆滦界）至大屯段改建、省道S217郭巴线大屯至平坊段改建工程和县道步滦线（隆化界-滦河沿段）改造工程项目建设，推进金沟屯镇供水厂建设项目，继续推进美丽宜居乡村建设，根据上级要求和群众需求，适时推动新的乡村建设项目。

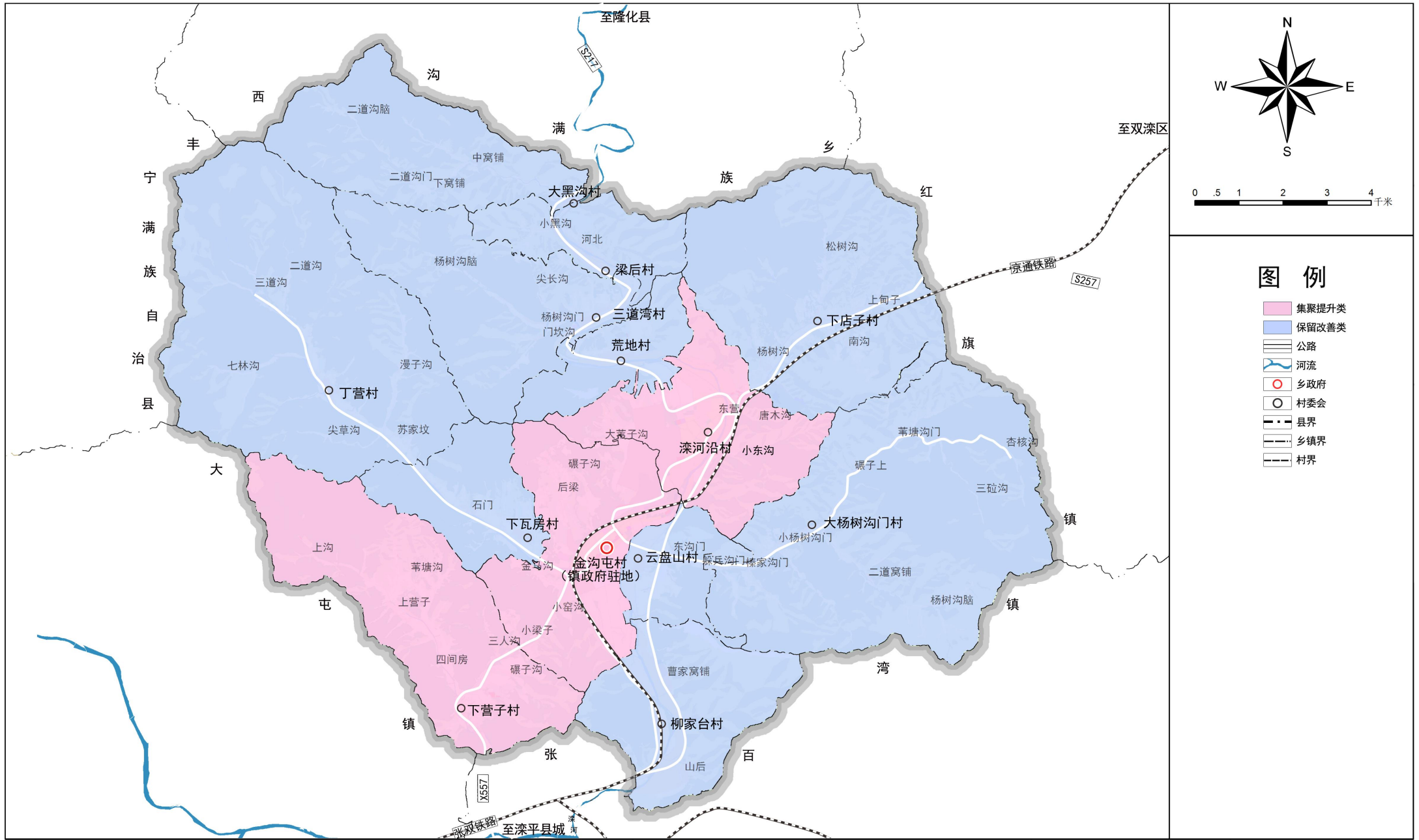
**加快推进公共服务设施建设。**从管理、文化、卫生、养老等多方面同步建设，全面推进乡村公共服务设施建设行动。加快镇区的文化、体育设施、养老设施等建设，为居民提供休憩活动空间，提升居民生活幸福指数。

**巩固农村人居环境整治提升行动。**全面推进乡村振兴，持续开展乡村河道整理、街道美化、绿化等村容村貌整治提升行动。

**全力推进金沟屯镇产业发展。**围绕金沟屯镇的产业定位，推进丁营村光伏项目、下店子村风电项目、滦平县风光抽蓄一体化示范项目、新天绿色滦平150兆瓦风储项目、承德丰城光伏发电项目、舒阳新能源科技（滦平）有限责任公司2个地面分布式光伏项目、下营子村花海小镇商业项目、滦河沿村物和采矿等项目建设，保证乡镇产业健康、多元、全面、高效发展。

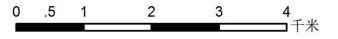
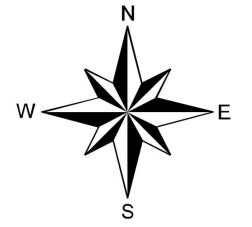
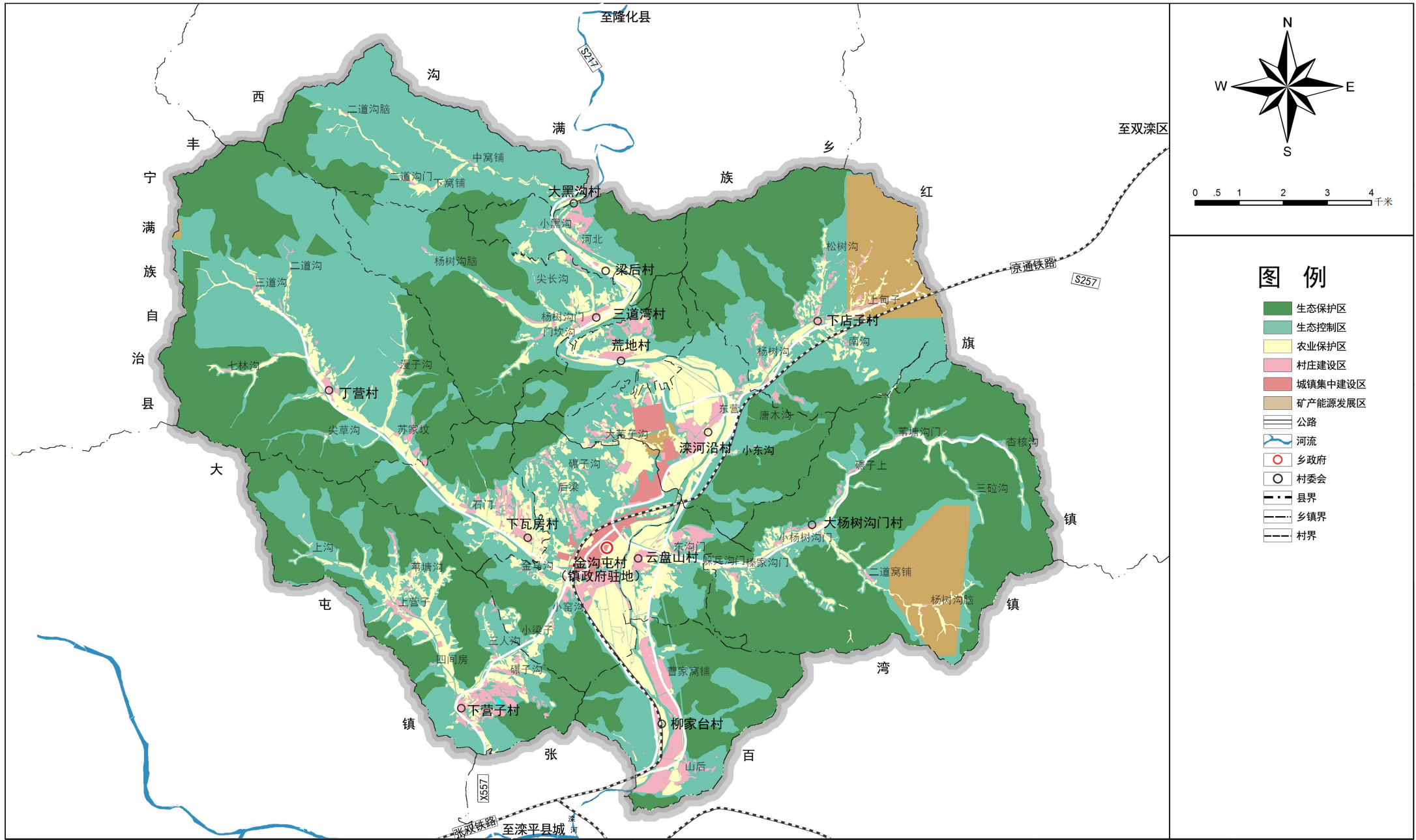
# 滦平县金沟屯镇国土空间总体规划（2021-2035年）

## 村庄布点规划图



# 滦平县金沟屯镇国土空间总体规划（2021-2035年）

## 国土空间规划分区图

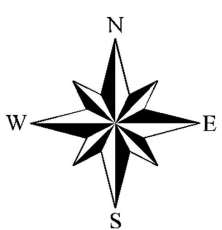
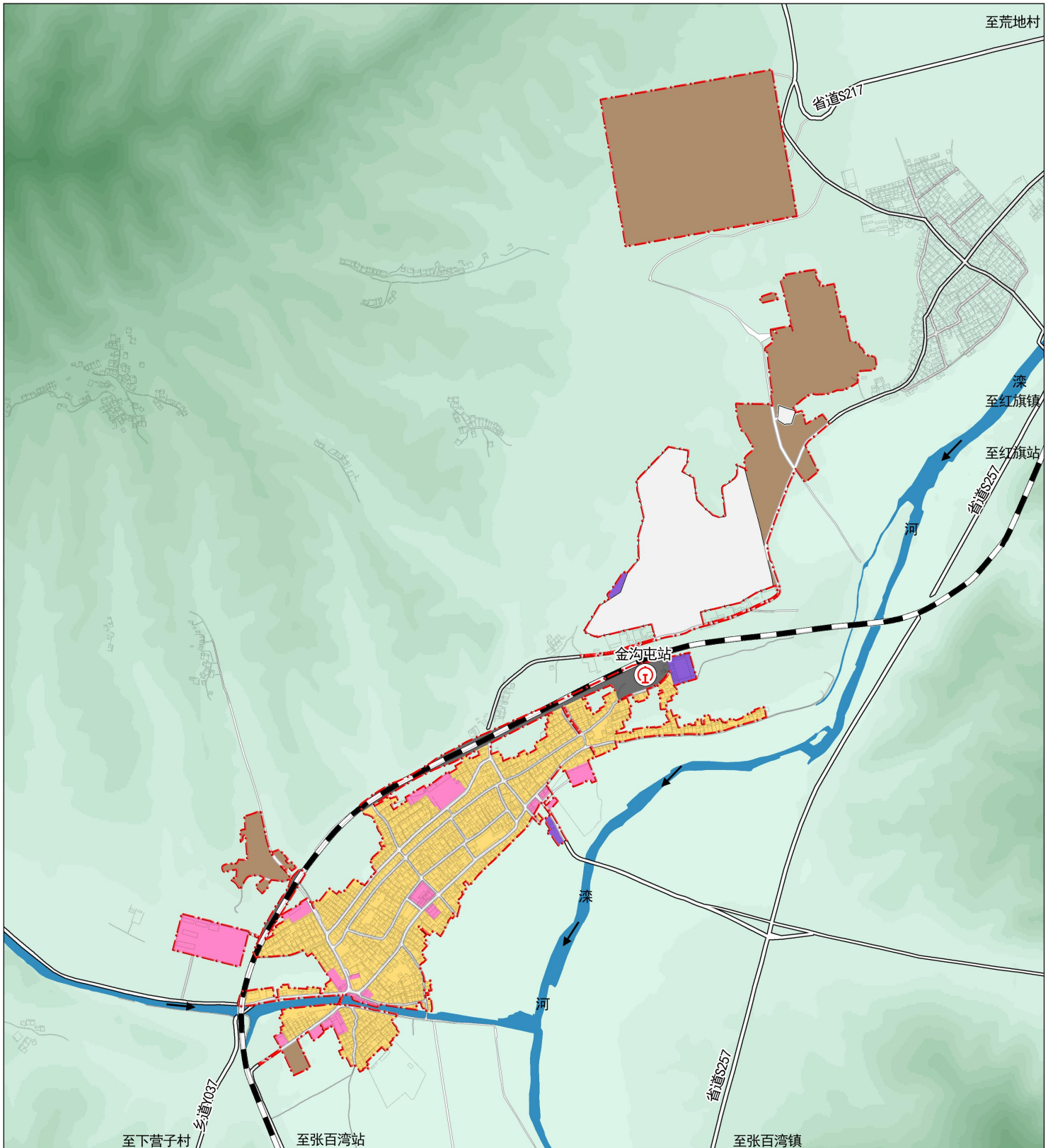


### 图例

- 生态保护区
- 生态控制区
- 农业保护区
- 村庄建设区
- 城镇集中建设区
- 矿产能源发展区
- 公路
- 河流
- 乡政府
- 村委会
- 县界
- 乡镇界
- 村界

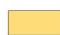


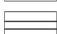

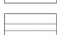






# 滦平县金沟屯镇国土空间总体规划（2021-2035年）

## 城镇开发边界范围国土空间规划分区图



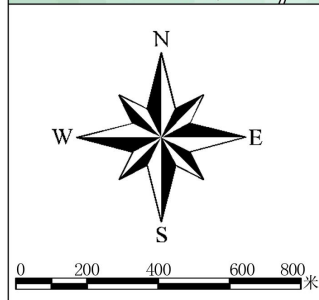
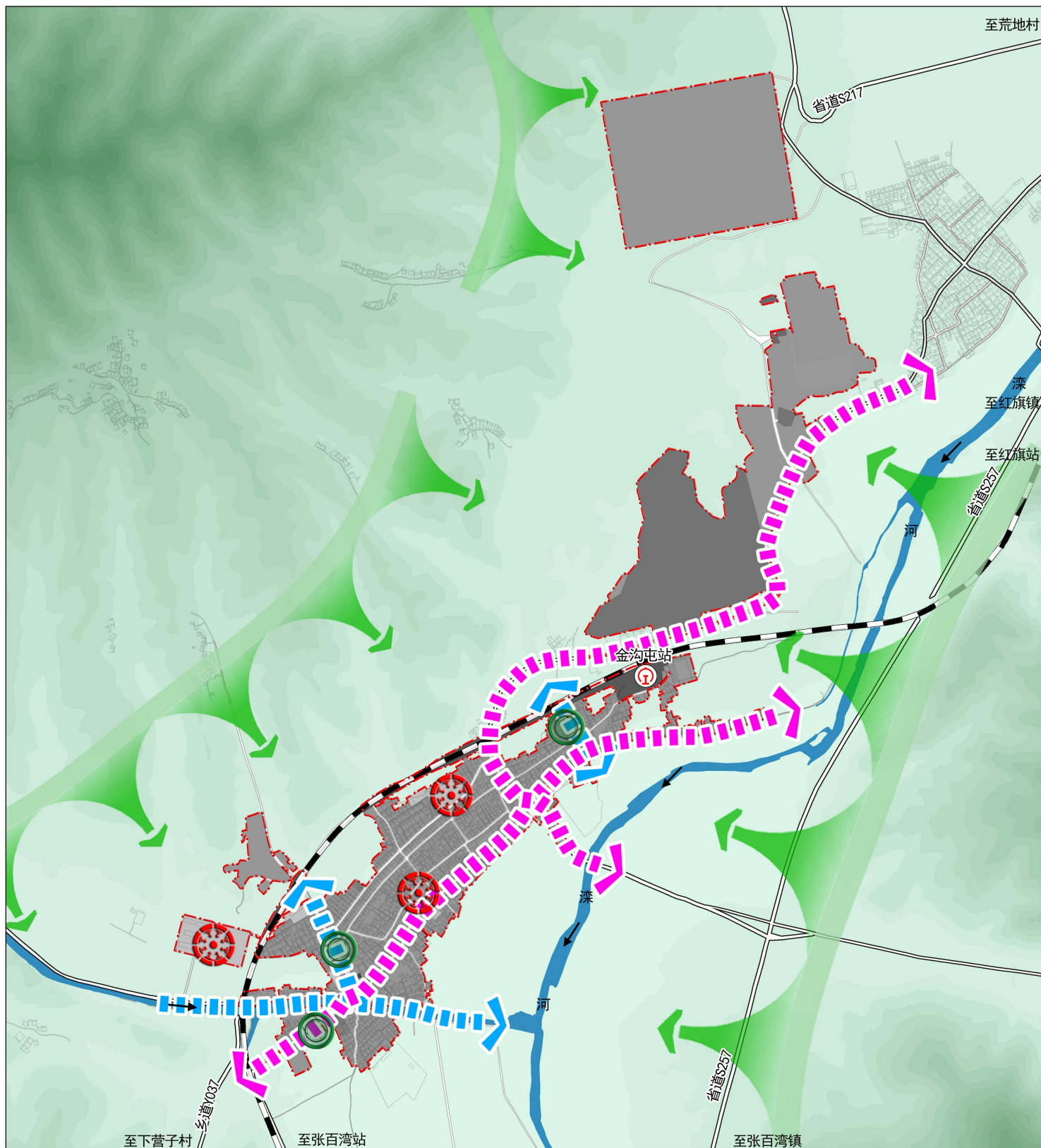
0 200 400 600 800 米

图例

- |   |       |   |        |
|---|-------|---|--------|
|  | 居住生活区 |  | 铁路     |
|  | 综合服务区 |  | 公路     |
|  | 工业发展区 |  | 城镇村道路  |
|  | 物流仓储区 |  | 村道     |
|  | 交通枢纽区 |  | 河流     |
|  | 战略预留区 |  | 城镇开发边界 |

# 滦平县金沟屯镇国土空间总体规划（2021-2035年）

## 城镇开发边界范围绿地系统和开敞空间规划图



- |  |         |  |        |
|--|---------|--|--------|
|  | 建筑景观节点  |  | 铁路     |
|  | 绿地景观节点  |  | 公路     |
|  | 城镇景观风貌轴 |  | 城镇村道路  |
|  | 滨河景观风貌带 |  | 村道     |
|  | 山水景观渗透带 |  | 河流     |
|  | 公园绿地    |  | 城镇开发边界 |
|  | 广场用地    |  |        |